

日本産ウミウサギガイ科(腹足綱)の分類学的研究— XI

(ツリフネキヌツツミ亜属とヒガイ属)

東 正 雄*

Systematic Studies on the Recent Japanese Family Ovulidae (Gastropoda) — XI

(Subgenus *Calcarovola* Cate, 1973 and Genus *Volva* Roding, 1798)

Masao AZUMA

(挿図 Text-figs. 26—30)

106. *Phenacovolva (Calcarovola) birostris*

(Linnaeus, 1767) シロオビキヌツツミ (岩川)
 軟体 : (Text-fig. 26) ♀ 外套膜 (me) は白〜うすいピンク色で包まれる。嗅検器 (os) (3 mm × 2 mm) 著しく大きく発達する。本鰓 (ct) (6 mm × 1 mm), 触手 (t) 長さ 1 mm 内外, 乳白色, 咽頭 (PH) (1.5 mm × 1 mm) やや大きい。腎臓 (K) (2 mm × 1.5 mm) 広い楕円形。鰓下腺 (Hg) (2 mm × 2 mm)。

107. *Phenacovolva (Calcarovola) rosea rosea*

(A. Adams, 1854) ベニキヌツツミ (平瀬)
 (Text-fig. 28, Pl. I, fig. 15)

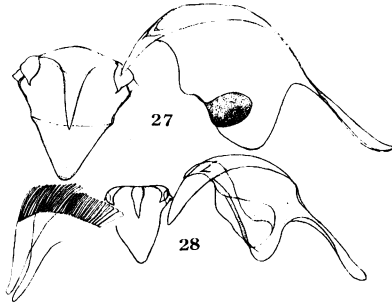
- 1854 *Volva rosea* A. Adams, Proc. Zool. Soc. London : 130 ; plt. 28, fig. 9
 1865 *Ovulum roseum* ; Reeve, Conch. Icon., *Ovulum* : plt. 10, figs. 44a, 44b
 1877 *Volva carpenteri* Dunker, Malak. Blätter 24 : 75 (Dunker, 1882 : plt. 13, figs. 1, 2)
 1887 *Volva adamsi* Dunker, Malak. Blätter 24 : 75 (Dunker, 1882 : plt. 13, figs. 3, 4)
 1885 *Ovula philippinarum* Tryon, Man. Conch. 7 : 252 ; plt. 4, fig. 2
 1899 *Radius (Ovula) adamsi* ; Horst & Schepman, Cat. Syst. Moll. (2) : 89
 1941 *Pellasimnia carpenteri* ; Schilder, Arch. Molluskenk. 73 (2/3) : 110
 1941 *Volva (Phenacovolva) rosea* ; Schilder,

Arch. Molluskenk. 73 (2/3) : 110

- 1956 *Neosimnia lanceolata* Allan, Cowries World Seas : 127
 1959 *Volva (Phenacovolva) brevirostris rosea* (A. Adams), 吉良, 原色日本貝類図鑑, 44, pl. 18, fig. 10
 1960 *Phenacovolva brevirostris rosea* (A. Adams), 滝庸, 原色動物大図鑑 III. pl. 74, fig. 11 ; 155
 1960 *Volva brevirostris rosea* (A. Adams), 東, 兵庫生物, 4 (1), 51, fig. 13 歯舌
 1963 *Volva (Phenacovolva) brevirostris* (A. Adams), 鹿間・堀越, 世界の貝, pl. 32, fig. 27 ; 45
 1965 *Phenacovolva brevirostris rosea* (A. Adams), 波部, 新日本動物図鑑 [中] 79, fig. 274
 1973 *Phenacovolva (Phenacovolva) rosea* (A. Adams, 1854) Cate, Veliger, 15, Supplement, 93, figs. 212a, 212c

殻はかなり大きく、細長い卵形、体層は円筒形。両水管は狭く細く、その背面から水管終端にかけて多くの微螺条の刻目がある。中央背面は滑らかで光沢があるが無彫刻である。外唇は厚く丸く周縁がある、殻口は長く、かなり幅は広い。外唇はゆるやかに曲るが前水管の基部から縮み内側へ急に狭まる。殻軸は滑らかで光沢がある。滑層瘤のきざしは鈍い鋸歯状から嘴状を呈する個体もある。殻色は蒼白なばら色、淡紫色、橙色、橙褐色、赤褐色など多様性である。右の上唇縁は灰色がかった白色である。

* 宝塚市宝梅 1—13—7



Text-figs. 27, Radula of *Phenacovolva* (*Calcarovula*) *tokioi* Cate, 1973 (R) 2005, off Minabe (80m), 3-Feb.-1974
シカキヌツツミ (東) の歯舌
(この説明は Vol. 9, No 3, p.166 参照 (1987))
28, Radula of *Phenacovolva* (*Calcarovula*) *rosea* (A. Adams, 1854) Off Tosa,
ベニキヌツツミ (平瀬) の歯舌

歯舌：既に1960に報告したが、要約する。中歯はやや倒三角形、前縁の中歯尖は鋭く短い、両側に1対の微側歯尖がある。側歯はやや菱形のアロエ葉形、その基部の外側は細長く後側へ突きでている。前縁は著大な歯尖となり、鋭く内方へ湾曲している。

模式標本：殻長41.9mm、殻径10.7mm、殻高8mm、Cate 保管 (No. 3587)

模式産地：不明である、“中国”，Cate は日本の紀伊水道を選定した。

分布：紀伊半島以南、土佐湾、天草牛深、沖縄、台湾、フィリピンのManila湾、中国本土沿岸、Sulu群島、北西濠洲。

寄主：エダウミイチゴ *Nidalia dofleini* (Küken-thal)

考案：歯舌の形態から考案すると *Calcarovula* 亜属に転属するのが妥当である。

Genus *Volva* Röding, 1798 ヒガイ属

模式種：*Bulla volva* Linnaeus, 1758

属の標徴：殻は大きく、やや球形の体層で、前方と後方にはほぼ同長に近い嘴状部がある。

歯舌：中歯は台形、3歯尖がある。中歯尖は僅かに大きい。

種の検索

- 1 両水管嘴状部は著しく長く伸び (5 cm内外) 両尖端黄橙色となる……………
…………… *Volva volva volva* ツマベニヒガイ
……………
両水管嘴状部は短い (2 cm内外) ……………

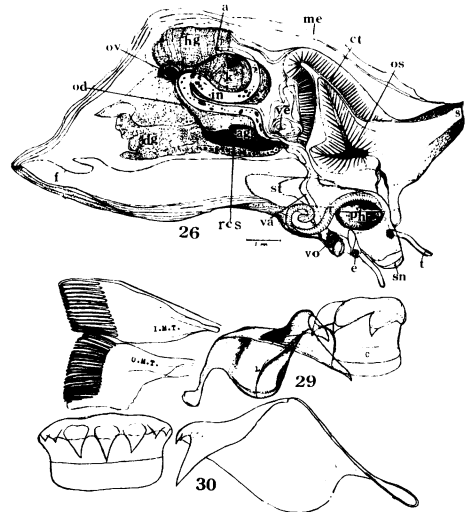
…………… *Volva volva habeii* ヒガイ

108. *Volva volva volva* (Linnaeus, 1758)

ツマベニヒガイ (大山)

(Text-fig. 29, Pl. I, fig. 16)

- 1758 *Bulla volva* Linnaeus, 1758, Syst. Nat. ed. 10 : 725
1810 *Ovula volva* ; Lamarck, Ann. Mus. Hist. Nat., Paris 16 : 113
1842 *Ovulum volva* ; Sowerby. Conch. Man., ed. 4 : 226
1899 *Radius (Ovula) volva* ; Horst & Schepman. Cat. Syst. Moll. (2) : 189
1931 *Radius volva* ; Thiele. Handb. Syst. Weichtierk : 271
1963 *Volva (volva) volva* Linné, 鹿間・堀越, 世界の貝, pl. 32, fig. 28, p. 45
1966 *Volva volva* (Linné, 1758), 波部, 原色世界貝類図鑑, II, 37, pl. 13, fig. 2
1973 *Volva volva volva* (Linnaeus, 1758), Cate, Veliger, 15, Supplement, 109, figs. 245, 245a



Text-figs. 26, *Phenacovolva* (*Calcarovula*) *birostris* (Linnaeus, 1767)

No. 3001 (♀) dissected to show contents of the mantle cavity from the right.

シロオビキヌツツミ (岩川)

27, Radula of *Volva volva habeii* Oyama, 1961 ヒガイ (丹浦) の歯舌 土佐沖 (50~60m)

28, Radula of *Volva volva volva* (Linnaeus, 1758)

ツマベニヒガイ (大山) の歯舌 台湾, 高雄 : 東港沖, 31-XII-1975

補模式 (Pl. II, fig. 32) の殻は大きく伸び、中央よりは卵形で球状に拡大する。背面は滑らかで光沢あり、横に角ばる 2~3 の敵がある。その 1 つは腹面の中央よりにいたる。背面全域に螺条がある。両嘴状部から先端は長い (30mm に近い、台湾産のは 5 cm 以上のものもある)。先端はゆるやかにそりかえる。嘴状部は槍先状に狭く長く伸び、背面には多くの対角線的に線状がある。腹面は膨大となる。軸唇窩の溝ない。殻口は幅広く、水管溝は著しく狭い。外縁縁は厚く丸く、鈍い鋸歯状となる。周縁角は明瞭。殻色は蒼白な肉色から象牙色。

歯舌：中歯は丸味ある台形、前縁中央よりにほぼ同大の 3 歯尖がある。その外側に 2 対の不完全な微小な歯尖がある。側歯はやや菱形葉状で、基部は細長く側後方へ突きでる。前縁端は幅広い歯尖となって、内方へ曲る。(台湾高雄の東港沖の個体の剖見による)

補模式：殻長 97.2mm, 殻径 25.1mm, 殻高 18.8mm, Cate 保管 (No. 3566)。

模式産地：オーストラリアの Moreton 湾, Moreton 岬沖の深海 (南緯 27° 12', 東経 153° 12')。

分布：日本 (紀伊~土佐), 台湾, フィリピン, Sulu 海, 東印度, 中央太平洋から Fiji 島, オーストラリアの New South Wales の北方; Queensland 海岸の北から Thursday 島。やや深海底にすむ。

付記：軟体は不詳。

109. *Volva volva habei* Oyama, 1961 ヒガイ (丹浦)
(Text-fig. 30, Pl. I, fig. 17)

1830 *Ovulum volva* Sowerby, Spec. Conchyl.,
Ovulum 1 (1); 9; figs. 56, 57

1843 *Ovula volva*; Kiener, Icon. Coq. Viv.,
Ovula: 26; plt. 4, fig. 1

1957 *Volva volva* (Linné), 平瀬・黒田, 改訂
増補日本動物図鑑, p. 1132, fig. 3216

1959 *Volva volva* (Linné), 吉良, 原色日本貝
類図鑑, 44, pl. 18, fig. 12

1960 *Volva volva* (Linné), 東, 日本産宝貝類
の歯舌の研究 (1), 兵庫生物, 4 (1), p. 51,
fig. 11 (歯舌)

1960 *Volva volva* (Linnaeus), 滝庸, 原色動物
大図鑑 III, pl. 74, fig. 15; p. 155

1961 *Volva volva habei* Oyama, Venus 21:
288; figs. 3, 4

1965 *Volva volva habei*; 波部, 新日本動物図鑑
〔中〕, 79, fig. 275

1971 *Volva volva habei*; 黒田・波部・大山, 相
模湾産貝類, 和文 153, 英文 101, pl. 24, fig.

7

1973 *Volva volva habei*; Cate, Veliger, 15,
Supplement, 110, fig. 247

模式の殻は長く赤く彩色する。両端の突起は同じ大きさのびる。背面は滑らかで、弱い細い螺条がある。

歯舌：1960年に記載したので、その要約を述べる。中歯は台形、3 歯尖がある。中歯尖は僅かに大きい。側歯の基部は側後方へ細長く突きでる。前縁端は幅広く内方へ曲る。

模式標本：殻長 94.8mm, 殻径 26.6mm。

補模式標本 (Pl. II, fig. 33): 殻長 86.4mm, 殻径 25.3mm, 殻高 19.5mm, Cate 保管 (No. 3567)。

分布：本州 (房総以南), 四国, 九州, 台湾, 水深 10~100m の砂泥底にすむ。

付記：軟体は不詳。