

埼玉県秩父山系産キセルガイ一新亜種の記載

反田 栄一・東 正雄

Description of a New Subspecies of Family Clausiliidae from
Mts. Chichibu-district, Saitama-Pref. Japan

Eiichi Sorita & Masao Azuma

反田は1972年6月秩父山系の三峰山奥ノ宮付近で、オキナワギセル属のものを若干採集した。更に大洞林道で川名美佐男と共同調査の結果、前記と同じキセルガイを若干採集した。それらの資料の研究の結果、一新亜種と確認したのでここに報告する。上記の材料蒐集に協力下さった、川名美佐男・前田和俊・大熊量平の諸氏に対して厚く感謝の意を表わす。

Stereophaedusa oostoma chichibuensis Sorita & Azuma, subsp. nov.

チヂブギセル (新亜種・新称)

貝殻は中庸大、細長い紡錘形、硬く、茶褐色、有光沢である。胎殻は約一層、半透明、乳白色、光沢強い。若幼層5層は殆ど同大、或は僅かに肥厚する。更につづく4層は次第に規則的に僅かに肥大となる。次体層は急に肥大となり、体層はその幅最大となる。成長線は細く密に、やや規則的に現れている。殻口は洋梨形、その周縁の滑層は顕著、厚く乳白色である。上板は明瞭に殻口へ斜に隆起し、外唇との間に、やや小卵形で、殻口内へ急に退行し、やがて螺状板に連続している。この螺状板は体層深く、出現点は支板の出現位置より僅かにおくれている。下板は殻口内縁近くに表れ、ルーブル式に高く隆起し、内唇滑層に接して消失するが、この下板は支板に連続し広く発達する、その出現点は閉弁の出現位置の近くにある。下軸板は殻口内唇滑層端に沿って、弱く出現するが、殻口縁に達せず、この底部は殻軸で強く広く隆起し、その出現は体層の中央部である。

主翼は中庸大で体層の半層に少し足りない位である。

上腔翼は前者の出現位置に近く位置し、大きさは前者の $\frac{1}{4}$ 以下、僅かに斜位。下腔翼は著しく小さく、その大きさは前者の $\frac{1}{2}$ 以下である。

閉弁は、うすくもろく、乳白色、体層の最深部から出現、その基部僅かに付着するが、他の殆どは遊離している。基部は細長い螺旋条、 3.5mm 内外、遠端は拡がり($2.5\text{mm} \times 1.8\text{mm}$ 内外)歪舌状~曲舌状、最遠端の中ほどは微湾入となる。

螺層 $12\frac{1}{2}$ 層、縫合はやや深い。

生殖器の記載：(fig.4)反田は1976年8月7日3個体を

剖見し、原図を作成した。測定値は平均値である。東は記載を次の如く記述した。

輸卵管(ov) 4.8mm 内外、均一様の太さである。輸精管(vd) ($11.6\text{mm} + 0.8\text{mm} + 2.1\text{mm}$) 始部僅かに太いが次第に細くなる、遠端近く 0.8mm 内外は陰茎鞘(ps)に癒着し、更に 2.1mm をへて陰茎本体(ep)に移る。陰茎本体 4.4mm 内外、ほぼ均一様の太さ、始端近くから陰茎牽引筋(rm)が起生する。陰茎鞘(ps) 12.7mm 内外、前者との区劃明瞭、反転して次第に肥厚し、遠端までの中ほどは最大の太さとなり、その後遠端へ僅かに細くなる。陰(va) 3.8mm 内外、均一様の太さ、受精囊(rs) 2.7mm 内外、扁楕円形、その柄部(st) ($10.8\text{mm} + 4.5\text{mm}$) ほぼ均一様の太さ、盲管の突出部より多少太くなる。

盲管(div) 8.5mm 内外、始部は太いが次第に遠端へ細くなる。

測定：殻長 23.5mm	殻径 4.7mm	$12\frac{1}{2}$ 螺層
	(模式 No. 16983 東 保管)	
” 22.75mm	” 4.75mm	$12\frac{1}{2}$ ”
	(副模式 1 No. 16983A ”)	
” 22.3mm	” 4.5mm	12 ”
	(副模式 2 No. 16983B ”)	
” 22mm	” 4.6mm	12 ”
	(副模式 3, 反田 保管)	

模式産地：埼玉県秩父山地三峰山奥ノ宮付近

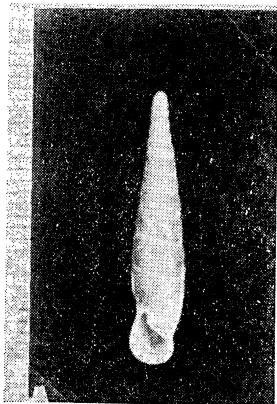
反田栄一採集(1972年6月23日)

分布：埼玉県大洞林道惣小屋付近にも稀に生息する。

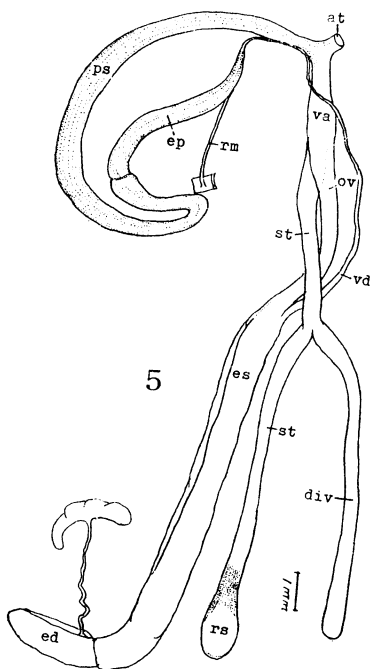
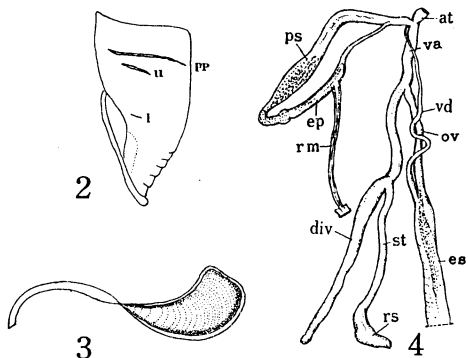
比較：此種は *Stereophaedusa oostoma* (Moellendorff, 1882) ウツミギセル(箱根が模式産地)に類似するが、貝殻が著しく小形で、より細長い紡錘形であり、下軸板が殻口縁に表れないこと。生殖器では陰茎鞘の形態：ウツミギセルは均一様の太さであるが、本種はその中ほどが最も肥厚している点などの標徴によって区別できる。

付記：上記のウツミギセルの生殖器(fig.5)を比較の為記述する。

剖見標本は箱根神社(727m)産1957年4月採集したもの。



1



輸卵管 (ov) 6 mm 内外, 均一様の太さ, 輸精管 (vd) (10 mm + 0.5 mm + 2 mm)

陰茎本体(ep) 6 mm 内外, やや均一様の太さ, 始端近くから陰茎牽引筋(rm)が起生している。陰茎鞘(ps) 17~18 mm, 前者との区劃明瞭, 反転して多少太くなるが殆ど均一様の太さである。膣(va) 4 mm 内外, 短い。受精囊(rs) 2~3 mm, 卵形, その柄部(st) (10 mm + 8 mm), 始部から中ほどへは均一様の太さ, 遠端は僅かに太くなる。盲管(12~13 mm) ほぼ均一様の太さである。

Text-figs.

- 1, *Stereophaedusa oostoma chichibuensis* Sorita & Azuma subsp. nov. (Type) (23.5 mm × 4.7 mm, 12½層)
チチブギセル (模式) (新亜種・新称)
 - 2, The right lateral aspect of *Stereophaedusa oostoma chichibuensis* Sorita & Azuma
チチブギセルの右側面
pp=principal plica 主皺, u=upper palatal plica 上腔皺, l=lower palatal plica 下腔皺.
 - 3, Clausilium 閉弁 (2.5 mm × 1.8 mm, 基部の長さ 3.5 mm 内外)
 - 4, Genitalia of *Stereophaedusa oostoma chichibuensis* Sorita & Azuma チチブギセルの生殖器
 - 5, Genitalia of *Stereophaedusa oostoma* (Moellendorff, 1882) ウツミギセルの生殖器
- Genus *Stereophaedusa* Boettger, 1877

Stereophaedusa oostoma chichibuensis Sorita & Azuma, subsp. nov.

Text-figs. 1-5

Shell moderately large, slender fusiform in shape, solid, light brown colour, and glossy. Protoconch about one whorl, translucent, milky white, glossy. Succeeding 5 whorls rather similar-size or merely increase. Following 4 whorls gradually increase their diameter. Penultimate whorl abruptly augment. Body whorl largest width. Arrangement of growth line very slender, densely and regularly. Aperture comparatively large, pyriform in shape. Callus of peristome well developed and thickened, especially distinct on the outer and inner lips. The superior lamella distinctly protruded to obliquely towards the aperture and is continuous to the spiral lamella which emerges from a little posterior of the falcrum. The inferior lamella situated near by the inner side of aperture, and rises in an arch-shaped and is continuous to the falcrum which rises

from near the clausilium. The subcolumellar lamella merely emerges along the callus-edge of the inside of the inner lip, but not reach to the lip edge and continues to the columella. The base is strongly raised emerging at the centre of the last whorl.

The principal plica (fig. 2) moderately long and little lack half the diameter of the last whorl. The upper paratal plica merely oblique, short, about a quarter of the former. The lower palatal plica is very merely as half as the former. Clausilium (fig. 3) thin, fragile, milky white, emerges at the deepest part of the last whorl, almost free except the base that is a spiral filament about 3.5mm long. The distal part expanded as a twisted tongue-shape (2.5 mm×1.8mm). The middle part of the extremely merely concavity. whorl 12½. Suture rather deep.

Genital system: On 7th Aug. '76, Eiichi Sorita dissected 3 specimens which his collected and made this fig.4, their measurement is mean size. Masao Azuma describes as follows: Oviduct 4.8mm in length, almost uniform in thickness. Vagina 3.8mm in length, more thickened than the former. Vas deferens 11.6mm plus 0.8mm plus 2.1mm in length, base merely thick but tapers towards the apex. It clings to the atrium near the apex, and continues to epiphallus. Epiphallus 4.4mm in length, uniformly thickened. Retractor muscle joins to the anterior part of the epiphallus. Penial sheath 12.7mm in length, and the central part of it is much thickened and merely tapers towards the apex. Spermatheca 2.7mm in length, bend-elliptical in shape and the stalk rather uniformly thickened 15.3mm in length. Diverticulum 8.5mm in length, the anterior of which is rather thickened and tapers towards the apex.

Measurement: Length 23.5mm, breadth 4.7, 12½ whorls (figured type, No. 16983 in Azuma's coll.)
 " " " 22.75mm, " " "
 4.75mm, 12½ " " (paratype No. 1, in Azuma's coll.)
 " " " 22.3mm, " " "
 4.5mm, 12 " " (paratype No. 2, in Azuma's coll.)
 " " " 22mm, " " "
 4.6mm, 12 whorls (paratype No. 3, in Sorita's coll.)

Type locality: near Okunomiya, Mitsumine-san,

Mts. Chichibu-district, Saitama-Pref. All specimens were collected Eiichi Sorita on 23th Jun. 1972.

Distribution: near Sôgoya, Daidô-Rindô, Mts. Chichibu-district, Saitama-Pref.

Literature Cited

- Stereophaedusa japonica oostoma* (Moellendorff, 1882)
 1882 *Clausilia*, Jour. Asist. Soc. Bengal, vol. 51, pt. 2, p.4, pl.1, f.2; Pilsbry, Proc. Acad. Nat. Sci. Phila., 1900, p.667.
 1900 *Clausilia japonica* var. *surugae* Pilsbry, Proc. A. N. S. P., vol. 52; p.447, pl. 14, f. 4.
 1901 *Clausilia euryostoma* var. *brachyptychia* Meollendorff, Nachr. -bl. Deutsch. Malak. Ges. p. 41
 1963 *Stereophaedusa japonica oostoma*, Kuroda, Catal. Non-Marine Mollus. Japan, p. 35.
 1978 *Stereophaedusa* sp.
 川名美佐男, 埼玉の軟体動物, 埼玉県動物誌, p. 516