

摩耶山産オトメマイマイ (*Trishoplita*) の一新種

東 正 雄

On a new species of *Trishoplita* from Mt. Maya, near Kobe, Hyogo, Japan.

Masao Azuma

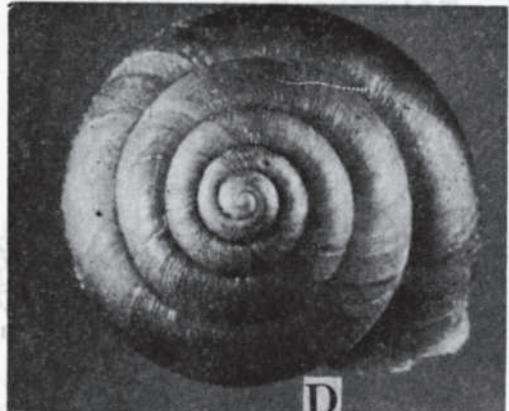
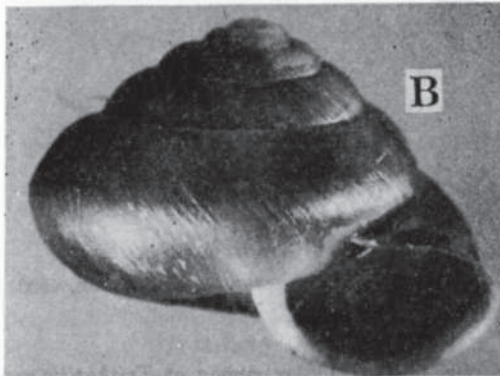
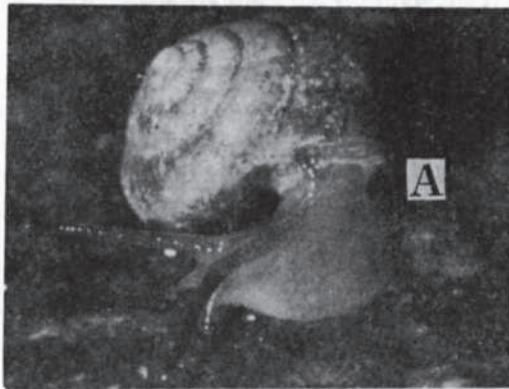
(挿図 Text-figs. 1—3)

昨年10月中旬、鈴木章司君から摩耶山産の興味ある *Trishoplita* 属の生貝を恵与された。その研究結果、一新種と確定したので次の如く報告する。資料を提供して下さった鈴木章司君に対して厚く感謝する。また挿図の写真は安藤保二氏の協力を受けた。ここに厚く感謝します。

Trishoplita mayasana Azuma sp. nov.

マヤサンオトメマイマイ (新種・新称)

貝殻は小形、螺頂と周縁に円味ある低円錐形、濃褐色、体層には淡褐色の多くの火焰彩模様を放射状に僅かに出現する。殻皮はうすい質で無光沢で淡灰色の短かい毛状付属物を密に具える。その配列は多少不規則である



Text-fig 1 *Trishoplita mayasana* Azuma sp. nov. (Type)

マヤサンオトメマイマイ (模式) (8mm×5.5mm×5½層)

- A. Ecological view of type (軟体背側面)
- B. Lateral aspect (側面)
- C. Back-lateral aspect (背側面)
- D. Dorsal aspect (背面)

が1mm内に50内外を数えることが出来る(模式の殻口付近による)。しかし、毛状殻皮は磨擦によりたやすく脱落する。螺層5.5、各層に多くの微細な螺条脈を有するが、上述のうすい毛状殻皮によって不明瞭となる。胎殻は約1層、汚れた乳白色で不顕著な顆粒状彫刻を有する。続く幼層から毛状殻皮が出現する。次第に増大し、やや深い縫合溝を具える。体層の周縁角は認められない円味である。殻口は斜位、卵円形、その唇縁は広く拡張、反曲する。底唇は軸縁付近でやや直角に曲る。殻口内の滑層は著しく明瞭である。底面脹れ、臍孔へ急に傾斜する。臍孔は狭く深い、その径は殻径の約 $\frac{1}{4}$ である。

歯舌リボンの中央部の右半列の歯舌配列 (Text-fig. 2) は次の如し。中歯はやや台形、その前端は中央歯尖となる。第1~第3側歯の前端は大きな中央歯尖となりその外側に微小歯尖を有している。第4~第7側歯も前者に似るが、外側の微小歯尖がより大である。第8~第9側歯は中央歯尖のみ。第10~第12側歯の中央歯尖は前者より大であり、その外側の微小歯尖も大となる。第13~第14側歯は前者より一層大形の歯尖となる。第15~第16側歯はやや菱形、2歯尖を有している。第17~第18側歯もやや菱形、中央歯尖の両側に微小歯尖あり、その外側に微2歯尖を有している。第19側歯より外側にあるものは不完全な歯尖となり、第26歯が最外側であるが如し。

(模式標本による)。

生殖器官の記載: Type の剖見結果である。両性腺(zd) 2~2.5mm, 両性管(zg) 7mm内外, 蛋白腺(ed) 2mm微小, 両性輸管(es) 6~7mm, 輸卵管(ov) 1.5mm, やや太く、一様の太さである。臍(va) 3mm内外、一様の太さ、始端部僅かに肥厚する。輸精管(vd) 5~6mm, 鞭

状器(fl) 2.5mm, その基部の太さは次第に細くなる。陰茎本体(ep) 3.8~4mm, 基部より $\frac{1}{3}$ の部位から索引筋(rm)が起生している。陰茎鞘(ps) 7~8mm, やや長く均一様の太さである。矢囊(pfs) 2mm内外, 基部卵形~広楕円形を呈する。副矢囊(np) 1.3mm内外, 乳頭状に隆起し、1対ある、その中肋深くから粘液腺(sd) 2本が派生している、粒状を呈する。受精囊(rs) 1.3mm内外, 小さく乳頭状、その柄部(st) 5.5mm内外, 遠端へ次第に肥大となる。

測定: 殻径 8mm 殻高 5.5mm 層数 $5\frac{1}{2}$ (模式)

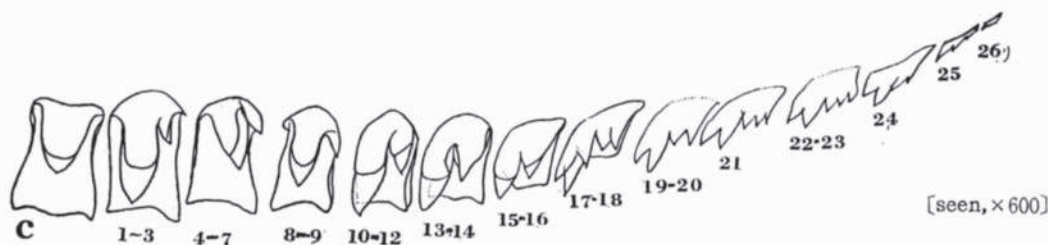
〃 8mm 〃 6.3mm 〃 $5\frac{1}{2}$ (副模式, No. 1)

〃 8.2mm 〃 6.4mm 〃 $5\frac{1}{2}$ (〃 No. 2)

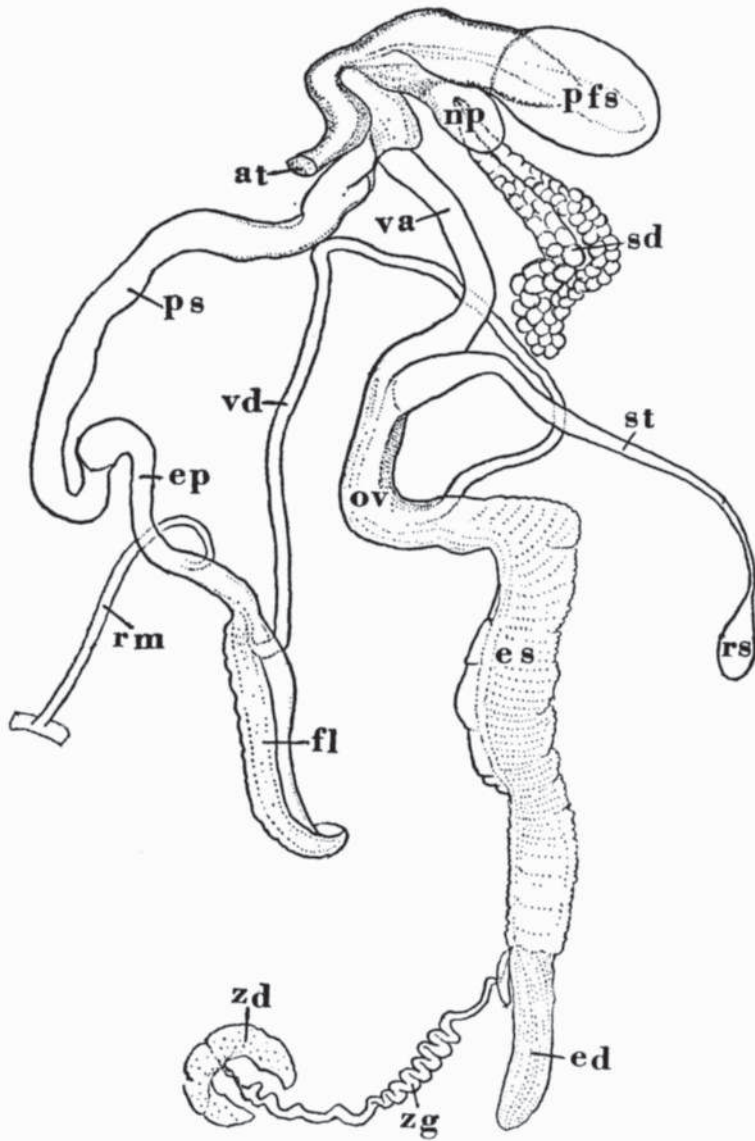
〃 8mm 〃 6mm 〃 $5\frac{1}{2}$ (〃 No. 3)

模式産地: 摩耶山 (高度600m内外)

軟体部は灰色、背面は暗灰色、触角の基部は暗灰~黒灰色で、触角は黒灰色を呈している、先端は黒色素である。殻皮に毛状付属物を有する特徴は *Trishoplita* 属には他に例がなくまったく興味ある新型で、比較する既知種はない。しかし、敢えて多少類似するものはアワジオトメマイマイ *Trishoplita awajiensis* Pilsbry, 1901の minor-form 矮小型であるが、殻皮が濃褐色であること、周縁角がないこと、生殖腺にも若干区別点があるなどにより容易に区別可能である。また、クロオトメマイマイ *Trishoplita fusca* Gude, 1900の模式産地香島の標本にも類似するが、殻が小さいこと、周縁角がないこと、縫合前に淡白色帯がない、生殖腺にも次の如き標徴がある。矢囊始端部の形状、受精囊の遠端部がより細いこと粘液腺が粒状構造である。以上の標徴により容易に区別出来る。模式および副模式標本は著者が保管する。



Text-fig. 2, A half transverse row of the central part of the radular ribbon of *Trishoplita mayasana* Azuma (type) マヤサンオトメマイマイの歯舌配列



Text-fig.3 Genitalia of *Trishoplita mayasana* Azuma sp. nov. (Type)

マヤサンオトメマイマイの生殖器

Trishoplita mayasana Azuma sp. nov.

Shell small, thin, lusterless, low-conical with roundish at the spire and the peripheral margin, densely brown in colour. The last whorl has many feeble brownish flamy pattern which arranges to radiate from the umbilicus patch. Shell surface excepting protoconch has numerous minute greyish capillary appendages which arranges to irregular, and number is about 50 per 1 mm² at near the aperture. whorl 5 $\frac{1}{2}$, each whorl has many microscopic spiral striation which is covered by the above capillary epidermis. Protoconch is about one whorl, dirty milky white in colour, and dimly granular sculpture. Suture rather deep. The last whorl has the peripheral roundness. Aperture obliquely situated, oval-circle in shape, the lip margin of which widely expanded and outerwardly reflexed, the axial margin of the basal lip curved at right angles. The callus on the inside of the aperture is well remarkable. The base expanded, having a sharp slope to the umbilicus patch. Umbilicus narrow and deep, diamiter of which is about quater of the breadth.

Radular formular as follows: Central tooth rather trapezoidal in shape, the frontal of which has the central cusp. 1st to 3rd lateral teeth, the frontal of which have the large central cusp, the outside of which bears a minute cusp. 4th to 7th laterals as similar to the former, but a minute cusp of the outer side larger than the former. 8th to 9th laterals has only the central cusp. 10th to 12th laterals that the central cusp larger than the former and a minute cusp of the outer side larger than the former. 13th to 14th laterals larger than the former. 15th to 16th laterals rather rhombic in shape with 2 minute cusps. 17th to 18th laterals as same as the former in shape, each side of the central cusp has a minute cusp, the outer side of which bears 2 minute cusps. The outer side teeth from 19th lateral are rather obsolete. The last outer side is 26th lateral.

The soft part is grey in colour, dorsal aspect dark grey, the base of antennae dark grey to blackish grey, antennae with melanic.

Genital system: Hermaphrodite gland 2 to 2.5mm

in length. Hermaphrodite canal 7 mm in length. Albumin gland 2 mm in length. Hermaphrodite duct 6 to 7 mm in length. Oviduct 1.5mm in length, rather thick, uniformly thickened. Vagina 3 mm in length, uniformly thickened, the anterior part of it is more thickened. Vas deferens 5 to 6 mm in length. Flagellum 2.5mm in length, thickened base teparing to the posterior part. Epiphalus 3.8 to 4 mm in length, retractor joins to the one third from anterior of it. Penial sheath 7 to 8 mm in length, rather long, uniformly thickened. Dart sac 2 mm in length, base of which is oval to elliptical in shape. Accessory sac 1.3mm in length, papilla form, a pair making. Mucous gland 2, it joins from the central part of the former and its granule sculpture. Spermatheca 1.3mm in length, very small papilla form and the stalk comparatively long, 5.5mm in length, thickened to the posterior part.

Measurement: Breadth 8 mm, Height 5.5mm,
5 $\frac{1}{2}$ whorls (figured type).

" " " Breadth 8 mm, Height 6.3mm,
5 $\frac{1}{2}$ whorls (paratype No. 1).

" " " Breadth 8.2mm, Height 6.4mm,
5 $\frac{1}{2}$ whorls (paratype No. 2).

" " " Breadth 8 mm, Height 6 mm,
5 $\frac{1}{2}$ whorls (paratype No. 3).

Type locality: Mt. Maya (about 600 meter), near Kobe, Hyogo-Pref. Japan.

All specimens were collected by Mr. Takashi Suzuki on the second ten days of Oct. 1967.

Shell surface of Genus *Trishoplita* has numerous capillary appendages which is very interesting character on new science, and this character is without compare in hitherto known species from Japan, but strongly presume, this new species alikes to the minor form of *Trishoplita awajiensis* Pilsbry, 1901, but can be easily separated by the following characters: densely brown in colour, none perypheral keel at the last whorl and genital some characters. Also this new species related to *Trishoplita fusca* Gude, 1900, but can easily be classified by the following features: shell small, none peripheral angle at the last whorl, without dull whitish band near the suture and the genital remarks.

Type and paratypes are preserved in Azuma's private collection.