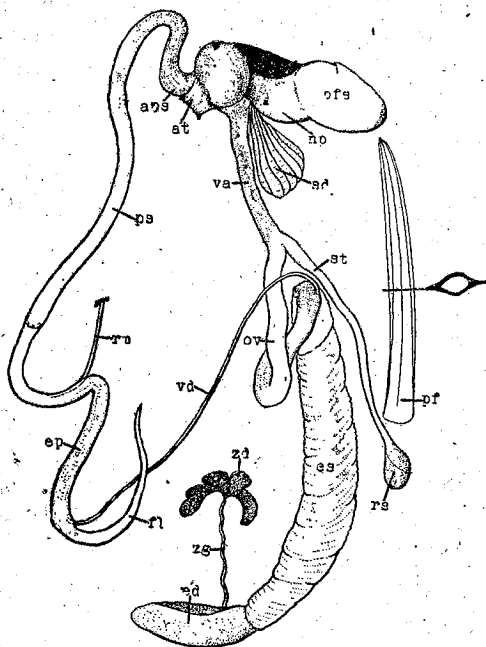


西宮の陸産貝類

東 正 雄

私は数年来西宮地区の陸産貝類分布調査を生物部員に研究課題としていたが、昨今鈴木章司、荒田正司、高津健一、早川博等熱心な蒐集家の協力の結果、以下の様な陸産貝類が西宮地区に棲息していることを確認した。



Euhadra sandai koyoensis Azuma subsp. nov.
コウヨウマイマイ 生殖器。

A List of Land shells from Nishinomiya,
Hyōgo-Pre. Jap.

1. *Cyclotus* (*Procyclus*) *campanulatus* v. Martens
1865 アツタガイ
本州、四国、九州、朝鮮に分布す。西宮地区
(甲山神呪寺)
2. *Nakadaella* *micron micron* (Pilsbry) 1900
ミジンヤマタニシ
本州、四国、九州、朝鮮、台湾に分布す。西宮地
区(鷺林寺観音堂、ペンテン滝)
3. *Pupinella* (*Pupinopsis*) *rufa* (Sowerby) 1864
アズキガイ
本州、四国、九州、朝鮮に分布す。西宮(鷺林寺
観音堂)
4. *Chamalycaeus japonicus harimensis* (Pilsbry)
1900 ハリマムシオイ
本州、九州に分布する。西宮(甲山神呪寺)
5. *Palaina* (*Cylindropalaina*) *pusilla* (Martens)
1877 ヒダリマキゴマガイ
本州、四国、九州、朝鮮に分布する。西宮
(甲山、鷺林寺、ペンテン滝、盤滝)
6. *Diplommatina* (*Sinica*) *cassa* Pilsbry 1901
ゴマガイ
分布は本州、四国。西宮(鷺林寺観音堂、ペンテ
ン滝)
7. *Succinea kwansae* Okazaki 1921
カンサイオカモノアラガイ
近畿地方に分布する。西宮(安井町、平松町)
8. *Vallonia tenera* (Reinhardt) 1877
ミジンマイマイ
本州、四国、九州、朝鮮に分布する。西宮(堀切
町、今津六石町)
9. *Hemiphaedusa* (*Pinguiphaedusa*) *pinguis platy-*
dera (Martens) 1876 ツムガタギセル
近畿地方、四国に分布する。西宮(甲陽園)
10. *Tyrannophaedusa* (*Decolliphaedusa*) *bilabrata*
(Smith) 1876 シリオレギセル
本州、四国、九州に広く分布する。西宮(門戸厄神
下八市八幡)
11. *Megalophaedusa* (*stereophaedusa*) *japonica*
kobensis (Smith) 1876 シロナミギセル
近畿地方、中国地方、四国に分布す。西宮(鷺林
寺)
12. *Megalophaedusa* (*Stereophaedusa*) *pallens*
(Moellendorff) 1882 アラジウツミギセル
淡路(模式産地)明石、姫路城、魚崎等に分布。
(新分布地)西宮(越水、桜谷町、神垣町、広田
神社、西宮神社)
13. *Phaedusa* (*Euphaedusa*) *tau* (Boettger) 1877
ナミコギセル
関東地方、近畿地方、中国地方、四国(阿波木津
金毘羅 21-VIII-49) 西宮(甲山、甲陽園、門戸厄
神、西宮或神社)
14. *Allopeas brevispira* (Pilsbry et Hirase) 1904
マルオカチヨウシガイ

- 本州、四国、九州、吐噶喇群島に分布する。西宮
(甲山、甲陽園、下八市八幡)。
15. *Allopeas clavulinum kyotoense* Pilsbry et Hirase 1904 オカチヨウジガイ
市内各地普通
16. *Allopeas pyrgula* (Schmacker et Boettger) 1891 ホソオカチヨウジガイ
市内各地普通
17. *Punctum pretiosum* (Gude) 1900 ヒメナタネ
近畿、中国、四国に分布する。西宮(甲山神呪寺
鷺林寺)
18. *Punctum rota* Pilsbry et Hirase 1904 クルマナタネ
本州、朝鮮に分布する。西宮(甲山神呪寺、ベン
テン滝)
19. *Hawaii minuscula* (Binney) 1840 ヒメコハクガイ
日本全域に分布する。西宮(安井町)
20. *Zonitoides (Zonitellus) arboreus* (Say) 1817 コハクガイ
日本全域に分布する。西宮(甲山、門戸、香檀園、
西宮神社)
21. *Philomyces (Meghimatium) bilineatus* (Benson) 1842 ナメクジ
市内各地に普通
22. *Philomyces (Meghimatium) fruhstorferi* (Collinge) 1901 ヤマナメクジ
本州、四国、九州の山間部に棲息する。
23. *Limax (Limacus) flavus* Linné 1758 キイロナメクジ
市内各地の海辺部
24. *Gastrodontella multivolvis* (Pilsbry) 1900 キビガイ
本州、四国、九州、朝鮮に分布する。西宮(鷺林
寺観音堂)
25. *Discoconulus sinapidium* (Reinhardt) 1877 ヒメベツコウガイ
北海道を除く日本全域に分布する。西宮(甲山
神呪寺、鷺林寺)
26. *Discoconulus yakuensis* (Pilsbry) 1902 ヤクヒメベツコウ
本州、四国、九州に分布する。西宮(甲山神呪寺
鷺林寺)
27. *Coneuplecta circumcincta* (Reinhardt) 1833 コンタカシタラガイ
本州、四国、九州に分布する。西宮(甲山神呪寺)
28. *Coneuplecta nanodes* (Gude) 1900 キョウトシタラ
京都(模式産地) 西宮(甲陽園、苦楽園、ベン
テン滝)
29. *Yamatochlamys vaga* (Pilsbry et Hirase) 1904 ナミヒメベツコウ
本州、四国に分布する。西宮(甲山神呪寺)
30. *Pseudhelicarion micrograpta* (Pilsbry) 1900 ヒラベツコウ
本州、四国、九州に分布する。西宮(城山、甲陽園、
甲山、苦楽園)
31. *Urazirochlamys doentzii* (Reinhardt) 1877 ウラジロベツコウ
本州、四国、九州に分布する。西宮(甲山甲陽園、
ベンテン滝、盤滝)
32. *Ceratochlamys ceratodes* (Gude) 1900 ツノイロヒメベツコウ
本州、四国、九州に分布する。西宮(甲山神呪寺)
33. *Satsuma japonica granulosa* (Pilsbry) 1902 ヌノメニツボンマイマイ
近畿地方、中国地方に分布する。
34. *Satsuma japonica heteroglypta* (Pilsbry) 1900 コニツボンマイマイ
淡路(模式産地) 関西以西、大阪湾周辺、四国に
分布する。西宮(甲陽園、苦楽園)
35. *Satsuma stearnsii* (Pilsbry) 1895 ヤマタカマイマイ
本州中部—近畿—中国に分布する。西宮(奥地池
の東北500m地点、ベンテン滝)
36. *Trichoeloris fragilis* (Gude) 1900 ケハダビロウドマイマイ
北陸、近畿、中国に分布する。西宮(七曲谷)
37. *Aegista (plectotropis) vatheleti* (Mabille) 1838 オオケマイマイ
本州、四国に広く分布する。西宮(鷺林寺観音
堂)
38. *Bradybaena similis* (Férussac) 1782 オナジマイマイ
日本全域、平地に普通
39. *Fruticicola (Acusta) sieboldiana* (Pfeiffer) 1850 ウスカワマイマイ
北海道を除く日本全域に普通。西宮(仁川、甲子
園、香檀園)
40. *Trishoplita goodwini* (Smith) 1876 オトメマイマイ

神戸(模式産地)近畿、四国に分布する。西宮或神社

41. *Trishoplita awajiensis* Pilsbry 1901

アワジオトメマイマイ

淡路(模式産地)近畿の大阪湾周辺に分布する。西宮(鶴林寺、甲山、門戸、下八市八幡)

42. *Euhadra eoa communisiformis* Kanamaru

1940 ニセノナミマイマイ

東海地区から関西京都附近まで分布している。新分布地、西宮地区(溝池谷、苦楽園、新甲陽、久田ヶ谷町、大谷町)

43. *Euhadra sandai koyoensis* subsp. nov.

コウヨウマイマイ(新稱) 模式産地(新甲陽)

44. *Euhadra sandai commnuis* Pilsbry 1928

ナミマイマイ

京都(模式産地)近畿地方に分布する普通種。

45. *Euhadra sandai kuramana* Kuroda et

Teramachi 1937 ニシキマイマイ

鞍馬(模式産地)近畿の山間部に稀に棲息する。西宮(苦楽園)

46. *Euhadra amaliae* (Kobelt) 1875

クチベニマイマイ

近畿に広く分布する普通種。

47. *Euhadra congenita* (Smith) 1878

ハリママイマイ

神戸(模式産地)播磨中央部に互つて分布する。新分布地、西宮(霞町)

以上の目録の整理に関しては鈴木章司君の特別の協力をうけた。記して深く感謝したい。

考 察 (*Euhadra* 屬に關して)

1. 溝池谷、新甲陽にはナミマイマイとニセノナミマイマイが混棲状態であることは既に前号に発表した。が其後の調査では打出小槌町、芦屋翠ヶ丘、大原町久田ヶ谷町、大谷町、苦楽園と分布がひろがっていることを確認した。

2. ハリママイマイは従来芦屋親王塚町が分布の東限であつた處、西宮市霞町まで分布がひろがっている。従つて現在では分布の東限を霞町とすべきである。

3. *Euhadra sandai koyoensis* subsp. nov.

コウヨウマイマイ

新甲陽で荒田正司君(5-XI-1951)採集の美麗カタツムリ(測定直径40.5mm高24mm螺層6)は初、殼学的に"ギユリキマイマイ"と呼称していたが生殖腺の比較研究結果 sandai系統のカタツムリの新亜種である。殼学的に見れば gulicki の模式産地有馬のもの低地型と見るべきものであるが臍孔が比較的狭く深い、殼口広く斜位である。又ニセノナミマイマイの山地型(herklotsi 模様を呈すもの)に酷似するが、火焰模様を僅少なから呈している。更に軟体部生殖器の顕著な相違点は次の様である。

	koyoensis コウヨウマイマイ	gulicki ギユリキマイマイ	communisiformis ニセノナミマイマイ
矢囊基部側面觀	広く正楕円形	楕円形	円形に近い
副矢囊側面觀	扁平された弧状	多少遊離した弧状、即ち半円形に隆起す	僅に遊離した幅狭い弧状
粘液腺派生部	npの遠端部即ちatに接近して	npの中央部	npの中央部から遠端部にいたる
窓 矢	有翼中央断面歪卵形	山形に有翼中央断面歪菱形	山形に有翼中央断面凹い

生殖器の記載: 蛋白腺(ed)の長さ10mm., 輸精卵管(es)20~30mm., 輸卵管(ov)20mm., 均一様の厚さ。輸精管(vd)25mm. 内外、鞭状器(fl)15mm. 内外、始端の太さは緩やかに細くなる。陰茎本体(ep)20~22mm. 略々均一様の太さ、始端より約3分の部位から陰茎牽引筋(rm)が起生する。陰茎鞘(ps)32~35mm. 略々均一様の太さ。陰茎外鞘(aps)3~4mm. 前者との区劃不明瞭、矢囊(pfs)14mm. 内外、基部側面觀は広

楕円形(6mm×3.5mm), 副矢囊(np)扁平された弧状を呈している。その遠端部即ち生殖腔(at)近くから粘液腺(sd)7本派生する。その長さは12mm. 内外。窓矢(pf)13mm. 内外、直刀形の如くであるが僅に曲る。有翼、中央断面歪卵形、その長径の方向に有翼(挿図参照)腔(va)10mm. 内外、略々均一様の太さ。受精囊(rs)は4mm. 内外、扁卵形。受精囊柄部(st)は18~20mm. その始端部多少肥厚となる。

(追 記) 最近(8-III-1953)鈴木章司君の調査によつて盤滝から次の二種を追加する。

Trochochlamys crenulata (Gude) 1900 カサキビ

Trochochlamys subcrenulata (Pilsbry) 1901 ヒメカサキビ